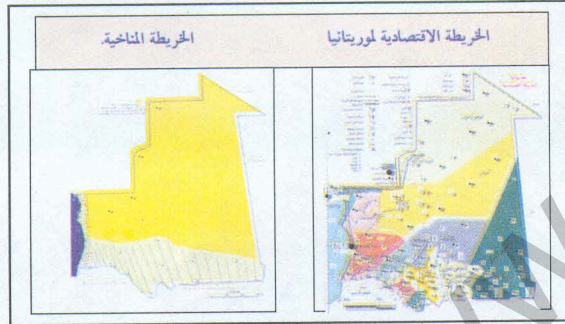


VI - أركز معارفني:

المقاطعة : هي تجمع بشري تحكمه سلطة إدارية تدير شؤونها، ويتألف من عدد من القرى والبلديات التابعة له. وتحتل المقاطعة رقعة أرضية واسعة تبعا لعدد سكانها واتساع حدودها. وتتميز المقاطعة عن غيرها من التجمعات بأنها تجمع حضري يتمتع بمرافق إدارية ومحلية كإدارة المقاطعة والسلطة البلدية والسلطة القضائية وسلطة الأمن والجيش كما تتميز بوجود شوارع معبدة وأسواق ومحلات تجارية وموارد اقتصادية دائمة.

وتتميز مقاطعات الجنوب عن الشمال بأنها آهلة بالسكان نتيجة لوجود الزراعة والتنمية بصورة كبيرة في هذه المناطق، كما أن المقاطعات الموجودة في الغرب تحظى هي الأخرى بوجود تجمع سكاني كبير نتيجة لتوفر فرص العمل فيها ووجود الصيد البحري والأنشطة التجارية والصناعية، أما في الشرق فتسود التنمية الحيوانية مختلف المقاطعات الموجودة في هذه المنطقة من البلاد.



VII - أقوم معلوماتي:

1 - اذكر مثلا لكل نوع من المقاطعات التالية:

- أ - ثلاث مقاطعات تكثر فيها التنمية الحيوانية.
- ب - ثلاث مقاطعات تكثر فيها الزراعة.
- ج - مقاطعات تسودها الأنشطة الصناعية.

2 - تعرف على نوع المناخ والأنشطة الاقتصادية في كل من المقاطعات التالية:

- "المقاطعة أ" "المقاطعة ب" "المقاطعة ج"
- "الزراعة" "الصناعة" "التنمية الحيوانية"



3 - أكمل الجدول الآتي في دفترتك:

المقاطعات	نوع المناخ	نوع الأنشطة الاقتصادية
المقاطعة (أ)		
المقاطعة (ب)		
المقاطعة (ج)		

المحور الثامن:

الولاية

I - أكتشف:



أتعرف على الصور والخرائط التالية :

4- الشرق



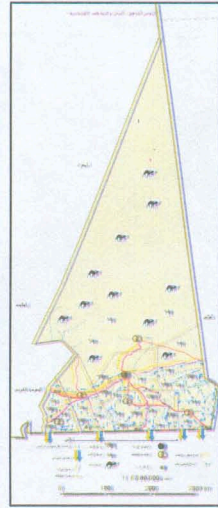
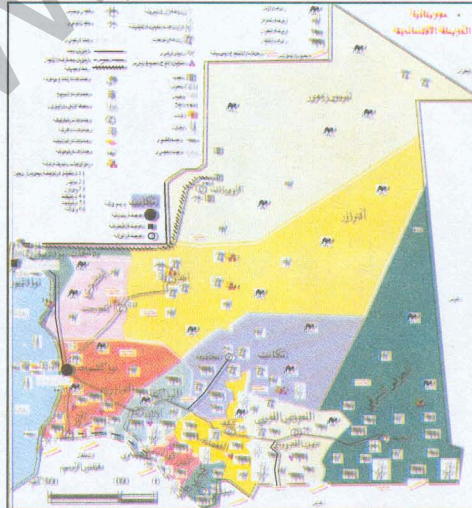
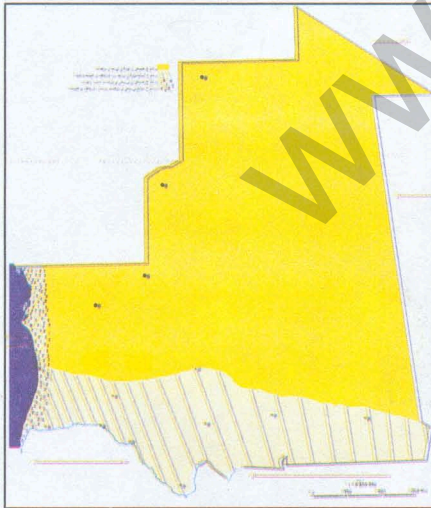
3- الغرب



2- الشمال



1- الجنوب



II - استثمر الموقف:



1- تعرف من خلال الخريطة (المشهد الأول) على مواقع الولايات التالية:

- كيدماغا

- تكانت

- انشيري

- انواذيبو

- تيرس زمور.

2 - اذكر مميزات كل واحدة من هذه الولايات من حيث :

عدد السكان،

كميات الأمطار التي تتساقط عليها سنويا،

الأنشطة الاقتصادية الموجودة فيها (الزراعة التنمية الحيوانية ...)،

الطرق والمباني الموجودة بها وكذلك المطارات.

نوع وسائل النقل ووسائل الاتصال السائدة فيها.

3 - من خلال ما تعرف عن الولاية ومن خلال اعتمادك على ما استنتجت من

مميزات لها (المشهد 2):

- قارن بين الولاية وبين المقاطعة.

ماذا تستنتج ؟

4 - اعتمادا على الخريطة (المشهد 1) حدد :

- بماذا يمكن أن تميز ولايات الجنوب عن ولايات الوسط والشمال ؟

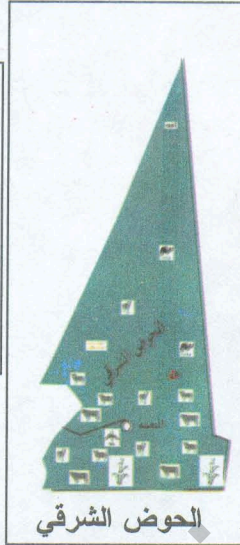
III - أوظف خبراتي:



خريطة لولايتين من ولايات الوطن إحداهما في شمال البلاد والأخرى في الجنوب.

المشهد : 2

المشهد : 1



1- المشهدان السابقان هما لولايتين من ولايات الوطن .

- هل يمكنك أن تكتشف أين تقع كل منهما،

- علل إجابتك.

2 - اذكر موقع ولايتك على الخريطة وحدودها ومميزاتها الجغرافية والاقتصادية.

VI - أركز معارفى:



الولاية : هي تجمع بشري كبير تحكمه سلطة إدارية ، ويتألف هذا التجمع من عدد من المقاطعات والمراكز الإدارية. وتمتد الولاية على مساحة أرضية كبيرة نظرا لعدد مقاطعاتها واتساع حدودها.

وللولاية سلطات إدارية وتشريعية وقضائية في جميع المراكز والمقاطعات التابعة لها كما أنها لها سلطات أمنية وعسكرية تحمي مواطنيها وتسهر على فرض النظام فيها.

أهم مركز في الولاية هو عاصمتها حيث توجد أهم الموارد الاقتصادية والمرافق الإدارية والمؤسسات العمومية ووسائل النقل والاتصال.

ولا زالت الفلاحة (الزراعة) والتنمية الحيوانية والتجارة أهم الأنشطة السائدة في أغلب الولايات، أما الصناعة فتختص بالعواصم الكبرى كانواذيبو وانواكشوط وكذلك الصيد البحري. تتفاوت الولايات في كميات الأمطار التي تساقط سنويا على البلاد حيث تحظى الولايات الجنوبية بنسبة كبيرة منها بينما يبقى الوسط والشمال قليل الاستفادة منها.

٧ - أقوم معلوماتي:



1 - اذكر مثالا لكل ولاية من الولايات التالية:

- أ- ولاية تكثر فيها التنمية الحيوانية،
- ب - ولاية تكثر فيها الزراعة،
- ج - ولاية يكثر فيها الصيد البحري.
- د - ولاية يكثر فيها تساقط الأمطار سنويا،
- هـ - ولاية يقل فيها تساقط الأمطار سنويا،
- و - ولاية توجد فيها الصناعة.

2 - اذكر عواصم الولايات التالية:

- الحوض الشرقي - الحوض الغربي - كوركول - داخلت انواذيبو - كيدماغا - تيرس زمور.

3 - أراد ممدو أن يقضي العطلة الصيفية خارج ولاية انواكشوط بحيث يتمتع برؤية الجبال والهضاب ويلعب مع الأطفال فوق سطوح الجبال. أما زميله خالد ففضل أن يقضي الراحة في ولاية توفر له التمتع بالنظر إلى النباتات الكثيفة والحيوانات الكثيرة في فصل الخريف بحيث يخلد إلى الراحة بعيدا عن المدينة وضواها.

• اذكر لكل واحد من هذين الولدين ولاية تتوفر فيها الأوصاف المذكورة.

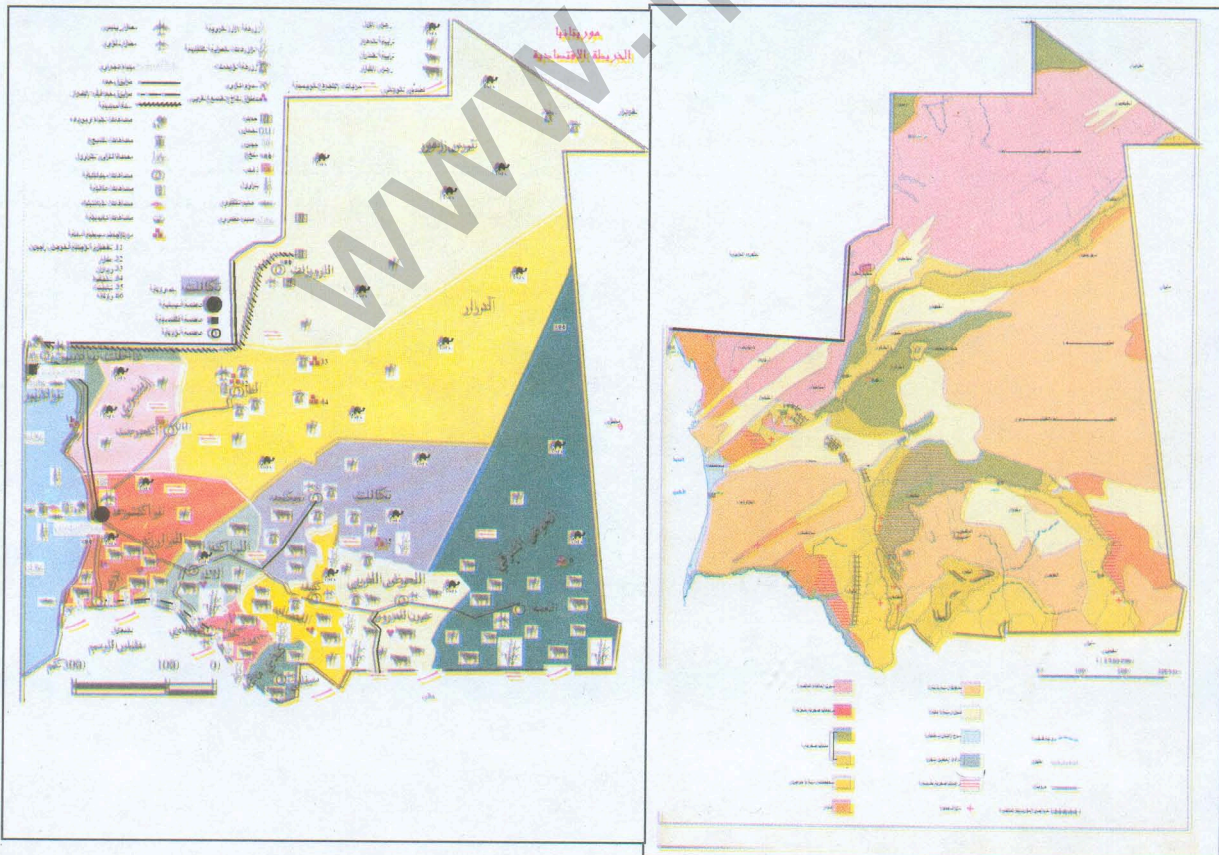
المحور التاسع:

التربة

I - أكتشف:



أتعرف على ما يلي:



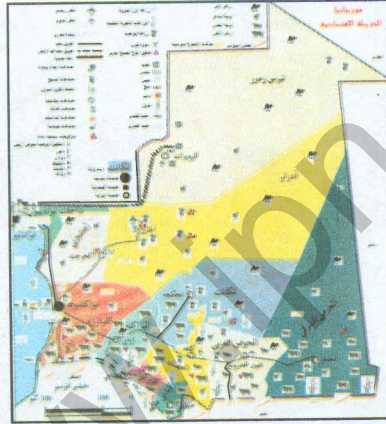
II - استثمر الموقف:



• أجب على الأسئلة التالية:

- ماذا تلاحظ في هذه المشاهد؟
- ما نوع التربة الموجودة بمحيط مدرستك؟
- أي نوع من التربة تنمو عليه النباتات بكثرة؟
- أي نوع من التربة يقل نمو النباتات عليه؟
- ألاحظ الخريطة وأتعرف على المنطقة التي يوجد بها كل نوع من هذه الأنواع.

III - أوظف خبراتي:



الخريطة الاقتصادية

- أين تكثر الزراعة في موريتانيا؟ لماذا؟
- أين تقل الزراعة في موريتانيا؟ لماذا؟
- تعني الحكومة الموريتانية باستصلاح الأراضي الزراعية.
- اذكر في أي مناطق موريتانيا يتم هذا الاستصلاح؟ واذكر أسباب ذلك.
- هل يكفي لقيام الزراعة وجود الأرض الصالحة لها فقط؟
- إذا كان الجواب (لا) فبين العناصر الأخرى التي تراها ضرورية لقيام الزراعة.

VI - أركز معارفي:



التربة: هي الطبقة الخارجية من القشرة الأرضية التي تنمو على بعضها النباتات والأشجار التي يتغذى عليها الحيوان والإنسان ولا تعيش النباتات على البعض الآخر. وهناك أنواع من التربة تختلف من منطقة إلى أخرى من أهمها:

- الصخور - الرمال - الصلصال والطين - السباح.

ومن بين أنواع هذه التربة ما هو صالح للزراعة كالتربة الطينية ومنها ما هو غير صالح للزراعة كالسباح.

V - أقوم معلوماتي:



1 - لأبي أحمد مزرعة في جنوب البلاد تحوي مزارعات ومغروسات أهمها النخيل. لاحظ أحمد أن المزارعات والمغروسات كلها قد أثمرت وأنتجت إلا النخيل فحيره ذلك وتسأل عن أسبابه.

• اعتمادا على ما درست حاول أن تقدم لأحمد جوابا مقنعا عن أسباب ذلك:

2 - أعط مثالا على منطقة ذات : تربة طينية - تربة صخرية - تربة رملية.

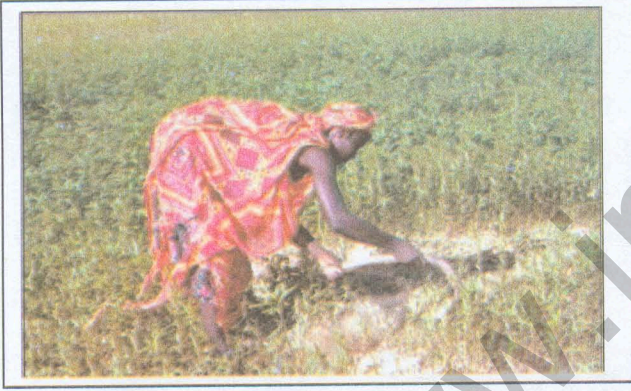
المحور العاشر:

الغطاء النباتي

I - أكتشف:



أتعرف على مايلي:



II - استثمر الموقف:

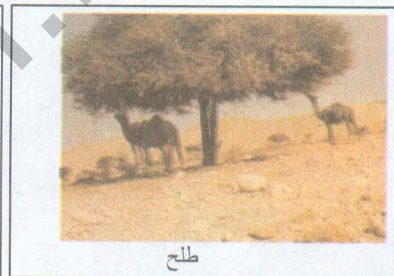
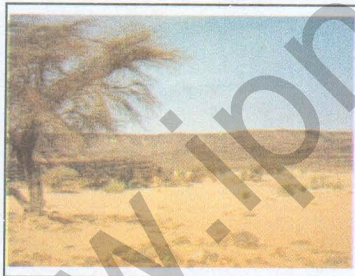


- ماذا تلاحظ في هذه الصورة ؟
- ما هي النباتات التي تنمو بدون تدخل الإنسان ؟
- ما هي النباتات التي يحتاج نموها إلى تدخل الإنسان ؟
- ماذا يسمى كل نوع من هذه النباتات ؟
- اذكر أمثلة مأخوذة من بيئتك على كل واحد من هذه الأنواع.

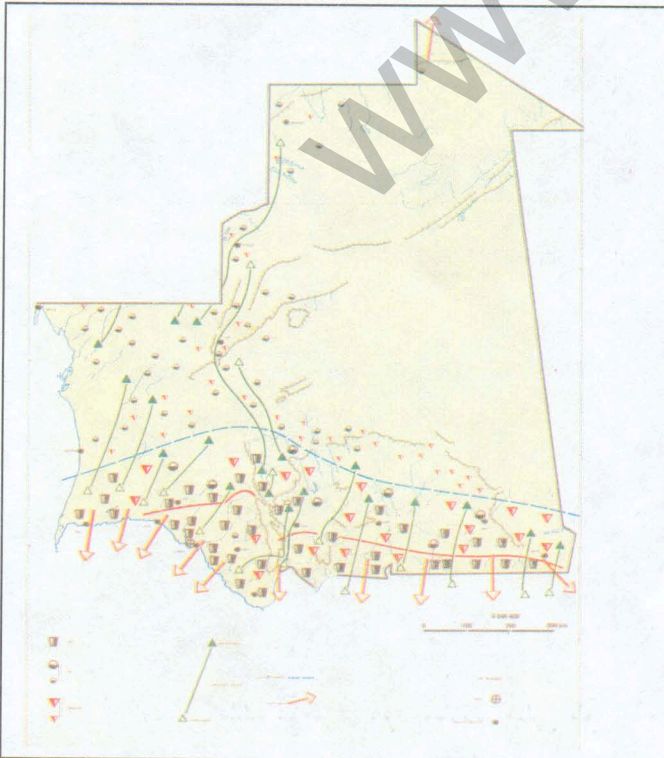
III - أوظف خبراتي:



- بماذا تتميز هذه النباتات بعضها عن بعض؟
• أعط مثالا على كل نوع من هذه الأنواع؟



طلح



أ - حدد على الخريطة
أين يوجد كل نوع من
أنواع النباتات الموجودة
في الصور أعلاه.
ب - بم يتميز كل نوع
من هذه الأنواع عن
الآخر؟ بين سبب ذلك.
ج - اذكر مثالا لكل
نوع من هذه الأنواع.

VI - أركز معارفي:



يشكل الغطاء النباتي أحد عناصر المشهد الجغرافي الطبيعي، وتختلف النباتات باختلاف التربة والمناخ فهناك النباتات الصحراوية وتتميز عادة بوجود الأشواك فيها، وهناك النباتات الساحلية المحاذية لساحل البحر وتتميز بقصرها وملاصقتها للتربة، وفي بعض الأحيان بملوحتها وشدة رطوبتها. وهناك الغابات التي تنتشر في المناطق الجنوبية ذات الأمطار الغزيرة. كما ينقسم الغطاء النباتي من جهة أخرى إلى :

أشجار : كالقتاد، والسرحد والطلح والكنهيل والمرخ وغيرها والنخيل والزيتون ونحوهما

أعشاب طبيعية : السعدان، الشيح، القيصوم، الفطريات

مزروعات : كالقطني، الفول السوداني، الذرة الصفراء، الأرز، الشعير، الدخن.

وتسمى الأشجار والأعشاب الطبيعية بالنباتات الطبيعية، بينما تسمى المزروعات والمزروعات بالنباتات غير الطبيعية حيث لا دخل للإنسان في نمو الأولى (النباتات الطبيعية) بينما يحتاج نمو الثانية إلى تدخله (النباتات غير الطبيعية).

VII - أقوم معلوماتي:



1 - اذكر أين توجد النباتات التالية:



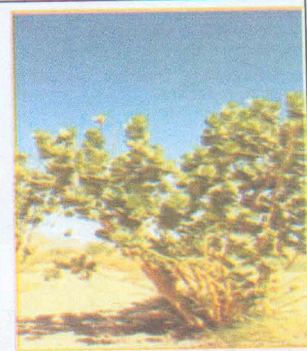
قتاد



دومة

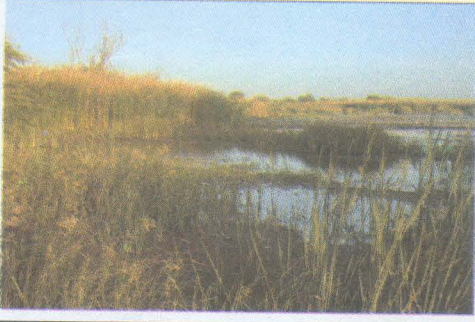


طلح



مرخة

قصب



نخيل



ساحلي



2 - اذكر من بين هذه النباتات تلك التي تثمر وتلك التي لا تثمر وسم ثمرة ما يثمر منها.

3 - وزع هذه النباتات كما في الجدول التالي إلى نباتات طبيعية ونباتات غير طبيعية:

النباتات	طبيعية	غير طبيعية
الطلح	X	
الدوم		
القتاد		
النخيل		

النباتات	طبيعية	غير طبيعية
نبات القصب		
"النبات الساحلي"		
المرخ		

4 - اعط مثالا لكل نوع من النباتات التالية:

- نبات صحراوي
- نبات ساحلي
- نبات خاص بالجنوب.

• تنبيه: (يجب أن يكون المثال المقدم مما ليس مذكورا في الجدول السابق).

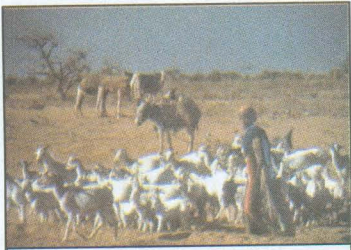
المحور الحادي عشر:

الحيوانات والطيور

I - أكتشف:



أتعرف على الصور:



غنم



دجاج



بقر



خيل



غنم



حمار



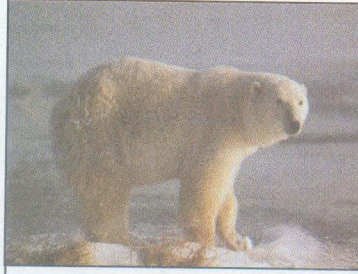
الحمام الداجن



إبل



أسد



دب

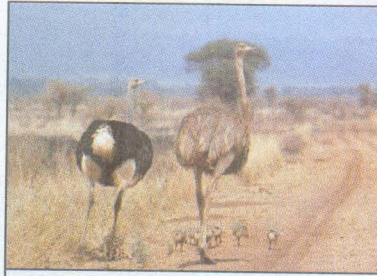


ذئب

II - استثمر الموقف:



هدهد



نعام



ضبع



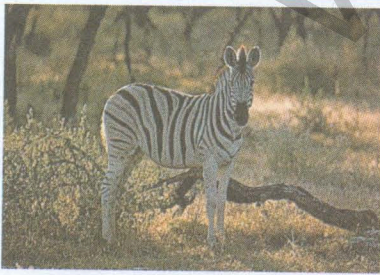
غزال



عندليب



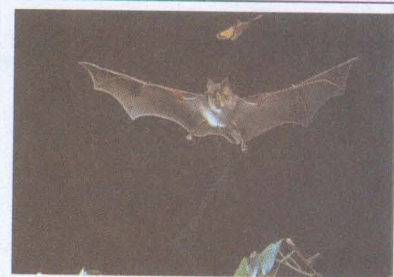
بومة



حمار وحشي



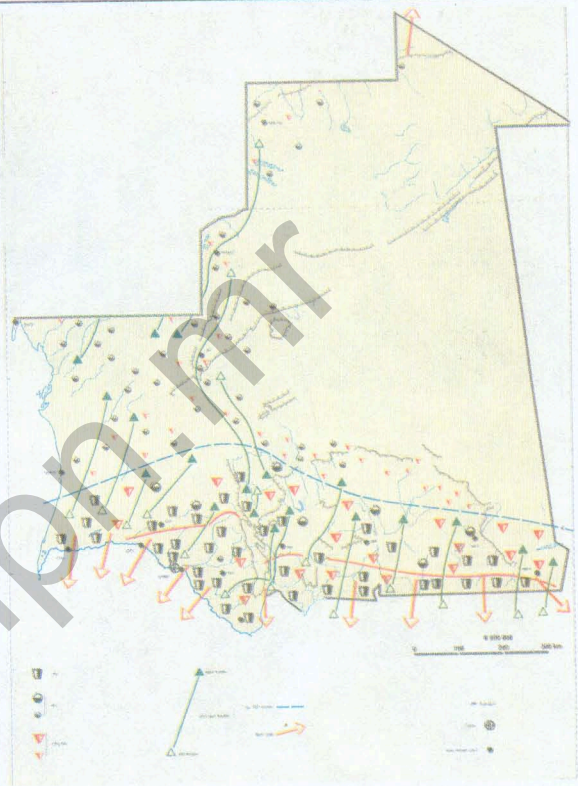
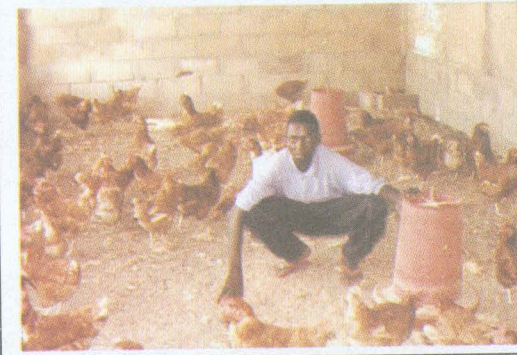
خنزير بري



خفاش

- بم تتميز الحيوانات الموجودة في الصورة الأولى عن تلك الموجودة في الصورة الثانية؟
- بماذا نسمي كلا منهما؟
- أعط مثالا من عندك لكل منهما.

III - أوظف خبراتي:



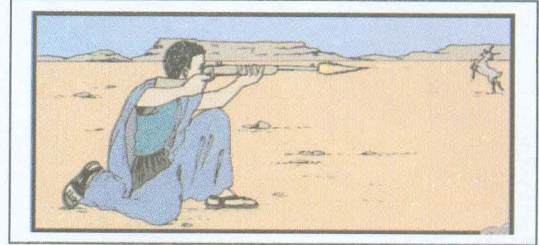
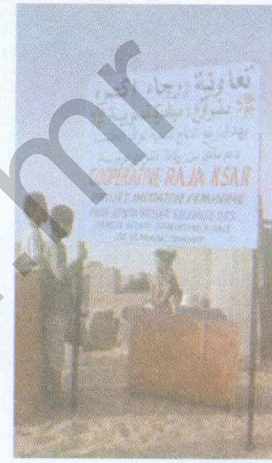
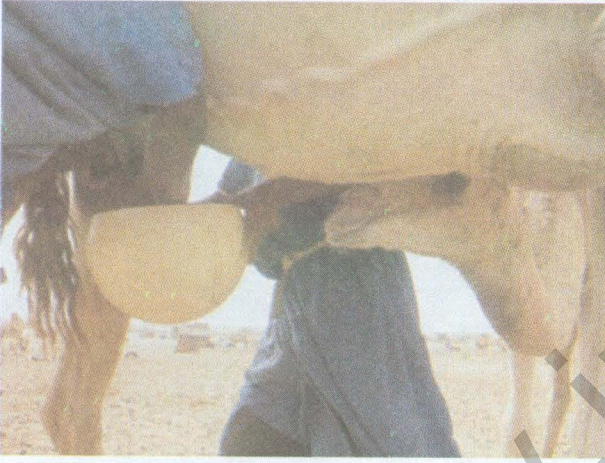
الخريطة الرعوية

لاحظ المشاهد المقدمة واستنتج.

- أين تكثر الحيوانات الأهلية (الماشية)؟
 - أين تكثر حدائق الدواجن الوطنية؟
 - أين تكثر الطيور بجميع أصنافها؟
- اذكر أمثلة من عندك:

- حيوان أهلي،
- حيوان بري،
- لطير أهلي،
- لطير بري.

هل يوجد صنف آخر من الحيوانات والطيور؟ أين يوجد؟ بماذا يعرف؟



- ماذا تلاحظ في كل واحدة من هذه الصور؟

- في ماذا تشترك جميعها؟

- استنتاج مما سبق فوائد الحيوان على الإنسان .
- مقابل هذه الفوائد ماذا يتوجب على الإنسان فعله لحماية الحيوانات من الانقراض؟

VI - أركز معارفي:



تمثل الحيوانات والطيور عنصرا أساسيا من المجال الطبيعي لذا فإن على الإنسان أن يحميها بشتى الوسائل ومن بينها الحدايق والمحميات الطبيعية حتى لا تكون عرضة للضياع والانقراض ، وتنقسم هذه الحيوانات والطيور إلى :

حيوانات وطيور أهلية : تعيش مع الإنسان وتحت رعايته كالماشية من إبل وبقر وغنم وحمير وخيل، وكالحمام الزاجل الداجن وكالدجاج.

حيوانات وطيور برية : تعيش مستقلة عن الإنسان بعيدا عن تسلطه وذلك كالحمام البري (الطيور) وكالدببة والأسود والضباع والبقر الوحشي والحرر الوحشية والنعام ونحو ذلك.

V - أقوم معلوماتي:



1 - ضع العلامة (x) داخل الخانة المناسبة:

الطيور	طير بري	طير أهلي
الدجاج		
الخطاف		
الصقر		
البط		
النسر		
الباز		
بومه		
الخفاش		
العصافير		

2 - اكتب داخل كل خانة عبارة (صواب) أو (خطأ) :

- الحيوانات البرية تعيش معنا في المنزل
- يبني الإنسان للحيوانات البرية مأويها
- الحيوانات البرية كائنات حية طليقة
- الحيوانات البرية مفيدة للإنسان
- الحيوانات الأهلية تعيش تحت تسلط الإنسان
- من الحيوانات الأهلية البقر الوحشي

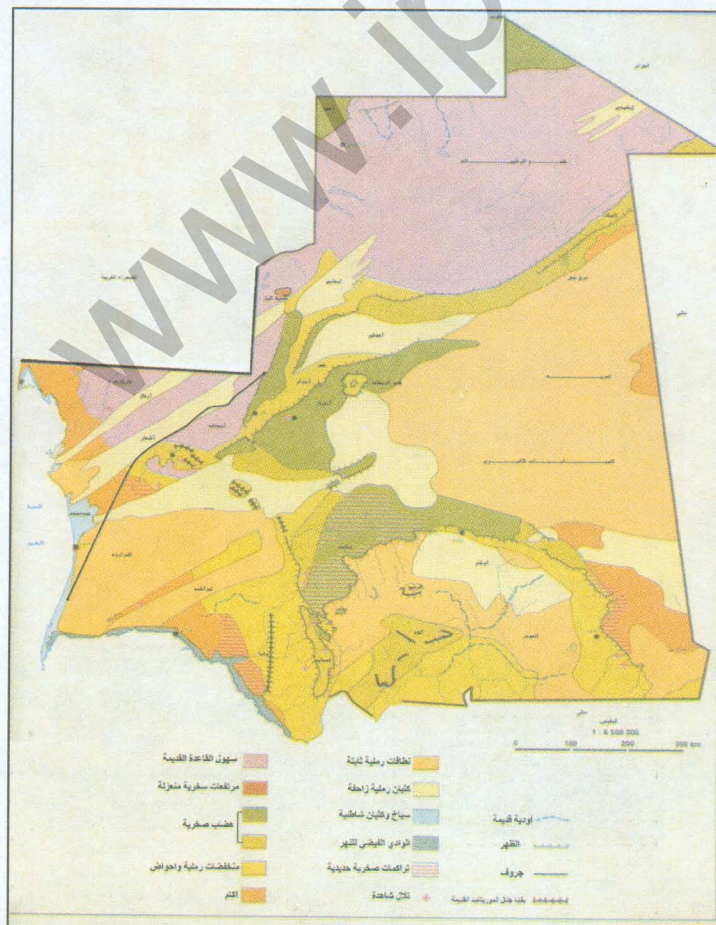
3 - اذكر مثالا على حديقة أو محمية وطنية (للحيوانات).

التضاريس

سافر علي مع أبيه من بادية روصو إلى ضواحي أطار لقضيه موسم الكيطنة هنالك وخلال الرحلة ظل علي يسأل أباه محمودا عن أسماء الأحياء والقرى والمدن والتضاريس الممتدة على طول الطريق المبين على الخريطة التالية مسجلا كل ذلك في دفتر ذكرياته الصغير.

وبعد عودة علي من سفره الطويل أقبل عليه زملاؤه يسألونه عن أسماء القرى والأحياء والمدن والتضاريس التي شاهد في طريقه إلى أطار ومقارنة تلك المشاهد بالمناظر الطبيعية الموجودة في موطنه الأصلي (روصو).

- ضع نفسك مكان علي وحدث زملاءك عما يطلبون منك معتمدا على الخريطة وعلى معارفك السابقة في مادة الجغرافيا.



المعايير:

- 1

المؤشرات:	المعايير الأساسية:
تمييز العناصر المطلوبة في الإجابة (التضاريس - أسماء بعض القرى والمدن والأحياء) من العناصر غير الضرورية	فهم التعليم
ذكر أسماء بعض الأماكن والمحطات الأساسية بالأسماء الموجودة على طول الطريق (تكنند، انواكشوط، أكجوجت، أطار). ذكر عينات التضاريس الموجودة على الطريق وأماكن وجودها (الهضاب والسهول) في الجنوب، وسفوح الجبال والأودية في الشمال، تمتد الكثبان من شمال روصو إلى أطار.	تحديد التضاريس والمواقع
اكتشاف مفتاح الخريطة، الطريق المبين عليها.	الاستغلال الأمثل للسندات
تمييز نقاط التوافق والخلاف بين المناظر الطبيعية (سطح الأرض) بالموطن الأصل: (روصو)، ومعالم الأرض الموجودة في الشمال (أطار) و (إنشيري).	الاصابة في المقارنة

- 2

المؤشرات:	معايير الإتقان:
لغة وصفية سليمة من عيوب التركيب. عدم وجود تكرار في العبارات.	سلامة التعبير
تمييز ووصف القرى والأحياء وصفا دقيقا، وصف معالم الأرض وصفا دقيقا وجغرافيا.	الدقة في الوصف
خلو الإخراج من الشطب ونظافة الورقة.	حسن التنظيم

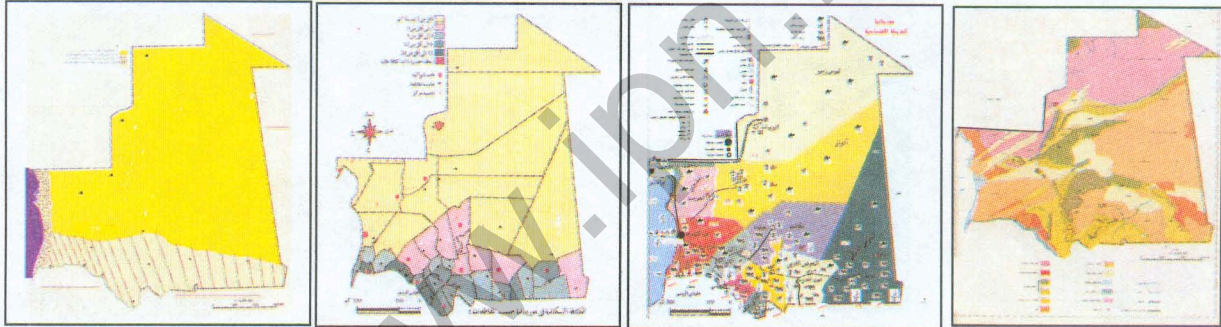
الملف: البيئة الحيوانية

ينوي عبد الله القاطن في مدينة النعمة قضاء العطلة الصيفية مع أخيه الذي يعمل مهندسا في ازويرات.

وقبل ذهابه إلى هنالك طلب عبد الله من أحد زملائه الذين سبق لهم أن زاروا هذه المدينة إعطائه معلومات كافية عن:

- التجمعات القروية (القرى، الأحياء) والمقاطعات والولايات الموجودة على طول هذه الطريق وعن الأنشطة الاقتصادية السائدة فيها.
- حالة المناخ في جميع المناطق التي سيمر بها أثناء سفره.
- التضاريس المميزة لسطح الأراضي المقطوعة في هذا السفر.

• اعتمادا على ما درست في مادة الجغرافيا وعلى الخريطة التالية ساعد زميل عبد الله بتوفير المعلومات المطلوبة منه بكتابة تقرير واف عن هذا الموضوع مستعينا بالخرائط وبما درست عن الموضوع.



المعايير:

- 1

المؤشرات:	المعايير الأساسية:
التمييز بين المعلومات المطلوبة أساسا والمعلومات الثانوية	فهم التعليم
ذكر أهم التجمعات القروية والمقاطعات والولايات الموجودة على طول الطريق.	شمولية التقرير
ذكر ثلاث مناطق مناخية (مناخ رطب، مناخ ساحلي جاف، مناخ صحراوي).	
ذكر أهم الأنشطة الاقتصادية السائدة في الأماكن التي يمر بها: التنمية الحيوانية	

(الحوض الشرقي، الحوض الغربي، لعصابة؛
 التنمية الحيوانية والزراعة : (لبراكنة، اترارزة).
 التجارة، الصناعة: (انواكشوط)
 التنمية الحيوانية، الصناعة: (إنشيري)،
 السياحة، (آدرار..)
 الصناعة، التجارة : (ازويرات)
 ذكر أسماء التضاريس وتموقعها:
 الهضاب، الكثبان : (الحوض الشرقي والغربي
 ولعصابة).
 السهول : (لبراكنة، اترارزة، وكذلك الكثبان).
 الكثبان : (انواكشوط).
 الكثبان والهضاب : (إنشيري، أطار).
 الهضاب : (ازويرات).

التوصل عمليا إلى استخدام أدوات الخريطة :
 - مفتاح الخريطة
 - البيانات.

الاستخدام الأمثل للسندات

- 2

المؤشرات:	معايير الإتقان:
الوصف الجغرافي للمشاهد الملتقطة	دقة الوصف
توصيل المعلومات بأسلوب علمي خال من التكلف والتكرار. سلامة اللغة من الأخطاء التركيبية .	حسن التعبير
- تنظيم ورقة الإجابة . - وتخطيطها . - إظهار فقرات التقرير بطريقة متميزة . - خلو الإنتاج من الحو والشطب .	حسن التنظيم

الملف: المناخ

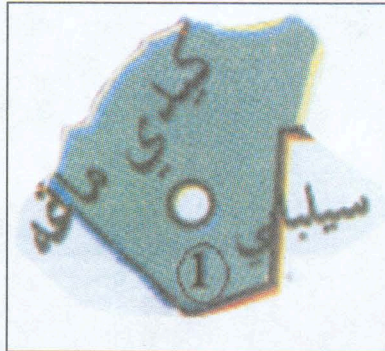
وضعية الإدماج 1:

- لي ممدو مصاب بالربو (الظيك) ويسكن في منطقة متأخرة للنهر السينغالي. زار الطبيب بعد اشتداد المرض عليه فنصحه بتغيير المناخ والرحيل إلى مكان آخر أكثر ملاءمة لظروفه الصحية.
- اقترح على لي ممدو منطقة سكنية تتلاءم مع حالته الصحية موضحا معايير اقتراحك لها.
 - حدد على الخريطة التالية موقع المنطقة المقترحة من طرفك.



وضعية الإدماج 2:

- طلب دمب من ابن خاله هارون القاطن بمدينة انواكشوط أن يقضي معه العطلة الصيفية في ولاية كيدماغا (حيث تسكن أسرة دمب).
- علق هارون تلبية طلب دمب على الحصول على معلومات كافية عن الحالة الجغرافية العامة السائدة في هذه المنطقة وعن الأنشطة الاقتصادية الموجودة فيها.
- استنادا على الخريطة التالية وعلى معارفك السابقة في مادة الجغرافيا زود هارون بمعلومات كافية عن المنطقة المذكورة.



المعايير بالنسبة للوضعيتين:

المؤشرات	المعايير الأساسية
تمييز ما هو مطلوب في الوضعيتين مما هو غير مطلوب	فهم التعليم
تحديد عناصر المناخ السائد في المناطق المذكورة في الوضعيتين (الأمطار الرطوبة، الرياح، الحرارة). * تحديد الأنشطة الاقتصادية (الزراعة، الصيد، التجارة..)	الاهتمام على العناصر الأساسية في الإجابة
* تمييز مظاهر المناخ على الخريطة (الأمطار...) * مواقع المناطق المذكورة في الوضعيتين. * اختيار المنطقة الملائمة للحالة الصحية ل: لي ممدو (مناخ صحراوي، انعدام الرطوبة، نقاوة الجو، عدم وجود الرمال المتحركة...) * تمييز الأنشطة الاقتصادية المميزة لهذه المناطق من خلال علاقتها بالمناخ....	الاستغلال الأمثل للسندات

معايير الإتقان	
اختيار عبارات سليمة من الأخطاء التركيبية ومعبرة عن المطلوب في التعليمية.	سلامة التعبير
استخدام مفردات المناخ (الرياح، الأمطار، الحرارة، الرطوبة، الجفاف....).	الوصف العلمي للمظاهر الطبيعية المتعلقة بالحالة المناخية.
* الإخراج الجيد للإنتاج بحيث يكون خاليا من الشطب و الحو. * نظافة الورقة وحسن تنظيمها وتخطيطها.	حسن التنظيم

الملف: التجربة والغطاء النباتي والبيئة الحيوانية

هذه الصور التقطها خالد من بادية إنشيري أثناء قضائه العطلة الصيفية مع أقاربه هنالك.
طلب زملاء خالد منه أن يشرح لهم هذه الصورة ويعلق عليها من أجل تزويدهم بالمعلومات
الكافية عنها.



انطلاقاً من الصورة المعروضة ومن معارفك السابقة في مادة الجغرافيا مكن هؤلاء الزملاء - نيابة
عن خالد - من الحصول على المعلومات المطلوبة.

المعايير:

المعايير الأساسية.	التمييز بين المعلومات المطلوبة وغيرها.
فهم التعليم	التمييز بين العناصر الموجودة في الصورة.
التعرف على الأشجار والنباتات والحيوانات والطيور في الصورة	ذكر أسماء الأشجار والحيوانات والطيور وأصناف التربة الموجودة في الصورة (حجارة، رمل، طين) وتصنيف الأشجار إلى ما هو مثمر وما هو غير مثمر وكذلك النباتات إلى طبيعية ومغروسة ومزروعة.
الاستغلال الأمثل للسندات	توظيف الصور لجمع كافة المعلومات المطلوبة من خلال ملاحظتها وتمييزها وتصنيفها والربط بينها.
اكتشاف التفاعل الجغرافي بين الإنسان والغطاء النباتي، والبيئة الحيوانية، والتربة.	التدليل بجني الأطفال لثمار الأشجار على العلاقة بين الإنسان وبقية مكونات البيئة الأخرى
اختيار العناصر الضرورية للإجابة على الوضعية	اختيار أهم التضاريس (الهضاب، السهول، الكثبان) وأهم الأماكن (نواكشوط، أكجوجت، أطار ...).

معايير الإتقان

سلامة التعبير	- لغة وصفية سليمة من أخطاء التركيب - استخدام المصطلحات الجغرافية الصحيحة.
حسن التنظيم	- الإخراج الجميل للإنتاج (خلوه من الشطب) - ورقة منظمة ومخططة.

الفهرس

الرقم	العنوان	الصفحة
1	الاتجاه	7
2	الحرارة الجوية	12
3	الرياح	15
4	الامطار	18
5	التضاريس الهضبية، الكثيب، السهل	21
6	القرية	24
7	المقاطعة	28
8	الولاية	31
9	التربة	35
10	الغطاء النباتي	38
11	الحيوانات والطيور	42
12	وضعيات الإدماج	47